



MOPEDIA®

**ÁGYFELETTES
ASZTALOK**

HASZNÁLATI ÚTMUTATÓ

TARTALOMJEGYZÉK

1. KÓDOK	3. OLDAL
2. BEVEZETÉS.....	3. OLDAL
3. RENDELTETÉSE.....	3. OLDAL
4. MEGFELELŐSÉGI NYILATKOZAT	3. OLDAL
4.1 Szabványok és irányelvek hivatkozásai	4. oldal
ÁLTALÁNOS FIGYELMEZTETÉSEK	4. oldal
6. SZIMBÓLUMOK	4. OLDAL
7. ÁLTALÁNOS LEÍRÁS.....	5. OLDAL
7.1 Alkatrészek áttekintése és listája	5. oldal
8. ÖSSZESZERELÉS.....	5. OLDAL
8.1 Csak RS890	6. oldal
8.2 Csak RS891.....	6. OLDAL
9. HASZNÁLAT ELŐTT	8. OLDAL
10. A HASZNÁLATRA VONATKOZÓ ÓVINTÉZKEDÉSEK	8. OLDAL
11. HASZNÁLATI ÚTMUTATÓ.....	8. OLDAL
12. KARBANTARTÁS	9. OLDAL
13. TISZTÍTÁS ÉS FERTŐTLENÍTÉS	9. OLDAL
13.1 Tisztítás.....	9. oldal
13.2 Fertőtlenítés.....	9. oldal
14. MEGSEMISÍTÉS FELTÉTELEI	9. oldal
15. PÓTALKATRÉSZEK	9. oldal
16. MŰSZAKI JELLEMZŐK	9. OLDAL
16.1 Méretek	9. oldal
16.2 Műszaki adatok	10. oldal
17. Garancia	10. oldal
18. JAVÍTÁS	10. oldal
19. PÓTALKATRÉSZEK	11. OLDAL
20. KIVÉTELI ZÁRADÉKOK	11. OLDAL

CE I. osztályú orvostechnikai eszköz
AZ EURÓPAI PARLAMENT ÉS A TANÁCS
az orvostechnikai eszközökről

1. KÓDOK

RS890X – Két polccal ellátott, kerek, dönthető ágy melletti asztal, festett acélszerkezet, automatikus emelővel

RS891X – Egyrétegű, kerek, dönthető ágyas asztal, festett acélváz, automatikus emelés

2. BEVEZETÉS

Köszönjük, hogy a MORETTI S.p.A. gyártmányú MOPEDIA ágy melletti asztalt választotta. Kialakításuk és minőségük garantálja a kényelmet, a biztonságot és a megbízhatóságot. A MORETTI S.p.A. gyártmányú MOPEDIA ágy melletti asztalok úgy lettek tervezve és gyártva, hogy minden igényt kielégítsék a praktikus és helyes használat tekintetében. Ez a felhasználói kézikönyv néhány javaslatot tartalmaz a választott asztalok helyes használatához, valamint számos értékes tanácsot ad a biztonság érdekében. Kérjük, olvassa el figyelmesen a kézikönyvet, mielőtt használatba venné az ágy melletti asztalt. Ha bármilyen kérdése van, kérjük, forduljon kereskedőjéhez tanácsért és segítségért.



- Ne használja a terméket a kézikönyvben nem feltüntetett célra.
- A Moretti S.P.A. nem vállal felelősséget a termék helytelen használatából és a termék vázának jogosulatlan a termék vázának módosításából
- A gyártó fenntartja a jogot, hogy a jelen dokumentumban szereplő információkat előzetes értesítés nélkül módosítsa

3. RENDELTETÉSI CÉL

A MOPEDIA ágycélcák elsősorban ágyhoz kötött betegek számára készültek, akik étkezésüket ágyban vagy székben végzik. Ugyanakkor kórházakban és otthonokban egyaránt használhatók.

MEGJEGYZÉS:

Ellenőrizze, hogy a termék szállítás közben nem sérült-e meg. Sérülés esetén ne használja, és forduljon kereskedőjéhez további utasításokért.

4. MEGFELELŐSÉGI NYILATKOZAT

A Moretti S.p.A. kizárólagos felelősségére kijelenti, hogy a Moretti S.p.A. által gyártott és forgalmazott, az ÁGYAS ASZTALOK csoportba tartozó termék megfelel a 2017. április 5-i 2017/745 számú, az ORVOSI ESZKÖZÖKRŐL szóló rendelet rendelkezéseinek.

Ebből a célból a Moretti S.p.A. kizárólagos felelősségére garantálja és kijelenti a következőket:

1. Az eszközök megfelelnek a 2017/745 rendelet I. mellékletében előírt általános biztonsági és teljesítménykövetelményeknek, amint azt a fenti rendelet IV. melléklete előírja.
2. A készülékek NEM MÉRŐESZKÖZÖK.
3. A készülékek NEM KLINIKAI VIZSGÁLATOKRA KÉSZÜLTEK.
4. Az eszközök NEM STERIL DOBOZBA vannak csomagolva.
5. A készülékek a fenti rendelet VIII. melléklete rendelkezéseinek megfelelően az I. osztályba tartoznak.
6. A Moretti S.p.A. az illetékes hatóságoknak legalább 10 évig, az utolsó gyártási tétel gyártásától számítva, rendelkezésre bocsátja a 2017/745 rendeletnek való megfelelést igazoló műszaki dokumentációt.

Megjegyzés: A teljes termék kódok, a gyártói regisztrációs kód (SRN), az UDI-DI kód és az alkalmazott rendeletekre való hivatkozások szerepelnek az EU megfelelőségi nyilatkozatban, amelyet a Moretti S.p.A. kiad és csatornáin keresztül elérhetővé tesz.

4.1 Szabványok és irányelvek hivatkozása

Az UNI EN 12182 szabvány által előírt biztonsági vizsgálatok

5. ÁLTALÁNOS FIGYELMEZTETÉSEK



Mindig figyeljen a mozgó alkatrészekre, amelyek a végtagok beszorulását és személyi sérüléseket okozhatnak.

- Mindig figyeljen a mozgó alkatrészekre, amelyek a végtagok beszorulását és sérüléseket okozhatnak.
- A készülék megfelelő használatához olvassa el ezt a kézikönyvet.
- A készülék megfelelő használatához forduljon orvosához vagy terapeutájához.
- A csomagolt terméket tartsa távol minden hőforrástól, mert a csomagolás kartonból készült.
- A tartozék élettartama a javíthatatlan és/vagy cserélhetetlen alkatrészek kopásától függ.
- Legyen óvatos, ha gyermekek vannak a közelben.
- Ne haladja meg a maximális terhelhetőséget.

6. SZIMBÓLUMOK



Termékkód



Egyedi eszközazonosító



CE jelölés



Gyártó Tétel



Olvassa el a használati



utasítást Orvostechnikai
eszköz



Megsemmisítési feltételek



7. ÁLTALÁNOS LEÍRÁS

7.1 Az RS890X alkatrészeinek

listája és áttekintése

- A. Nagy csavarok – 2 db
- B. Rögzítő rendszer (rögzítő rúd és gyűrű, gomb és sapka) – 4 db
- C. Kis asztal – 1 db
- D. Perforált lemez - 1 db
- E. Nagy asztal - 1 db
- F. Alap - 1 db
- G. Görgők - 4 db
- H. Oszlop - 1 db

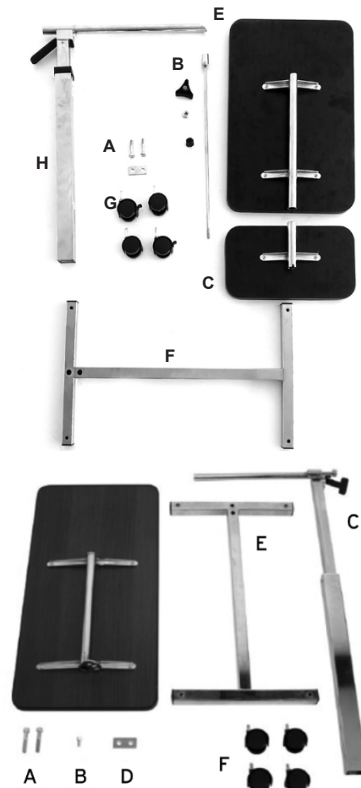
RS891X

- A. Nagy csavar - 2 db
- B. Kis csavar - 2 db
- C. Oszlop - 1 db
- D. Perforált lemez - 1 db
- E. Alap - 1 db
- F. Görgők - 4 db

8. ÖSSZESZERELÉS

Csomagolja ki a terméket, és ellenőrizze, hogy a tartalom megfelel-e a kézikönyvben szereplő alkatrészek leírásának.

Helyezze be a magasságállító kart az **1. ábrán** látható módon a magasságállító nyílásba, és csavarozza be a **2. ábrán** látható módon.



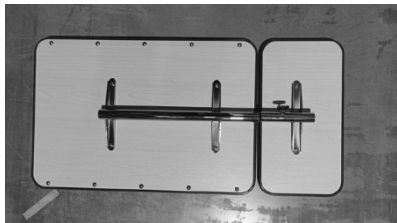
1. ábra*



2. ábra*

8.1 Csak RS890:

Rendezze el a kis polcot C és a nagy polcot E úgy, hogy azokat a padlón egymás mellé igazítja, és a fém alkatrészeket egymás felé fordítja, ahogy az x. ábrán látható, majd helyezze be az oszlopcsövet H a padlón egymás mellé igazított polcok csőveibe, ahogy a 3. ábrán látható.



3. ábra*

8.2 Csak RS891:



Rendezze el a földelőlemezt úgy, hogy a fém alkatrészek egymással szemben legyenek, ahogyan az a 4. ábrán látható, majd helyezze be a H oszlopcsövet a földelőlemezek egymással párhuzamos csőveibe, ahogyan az a 4. ábrán látható.

4. ábra*



Helyezze be a fémgűrűt az oszlop oldalára, és csavarja be a gombot, amíg az oszlop szilárdan rögzül a síkhoz képest. 5. ábra

5. ábra*



6. ábra*

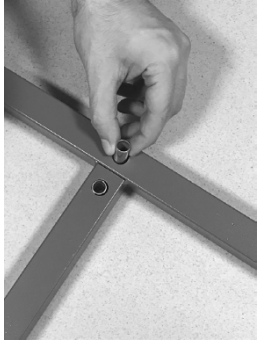


7. ábra*

*A képek illusztrációs célokat szolgálnak

Helyezze be a hengeres alátéteket a fém alapzat alatti megfelelő lyukakba, az ábra szerint.

6. ábra, majd helyezze a perforált lemezt az alapon lévő lyukakra, és helyezze be mindkét nagy csavart a 7. ábra szerint.



Írányítsa az alapot az oszlophoz a 8. ábrán látható módon, majd csavarozza be az előzőleg előkészített csavarokat az oszlopba a 9. ábrán látható módon, és húzza meg őket erősen.

8. ábra*

9. ábra*



Helyezze be a görgőket az alap megfelelő nyílásaiba, ügyelve arra, hogy a fékkel ellátott görgők ugyanazon az oldalon legyenek.

10. ábra*

11. ábra*

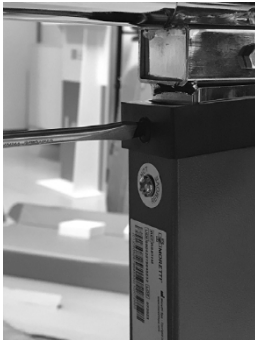


Helyezze be a görgőket az alap megfelelő nyílásaiba, ügyelve arra, hogy a fék ugyanazon az oldalon legyen.

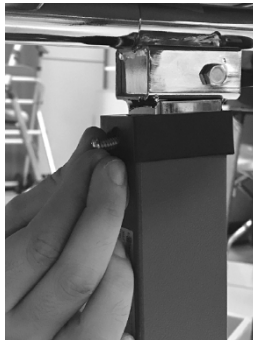
12. ábra

12. ábra*

*Képek illusztrációs célokra



13. ábra*



14. ábra

Távolítsa el a FEKETE csavart (és őrizze meg) a fekete műanyag tartó magasságában, és cserélje ki a rövid csavarra, ahogy az a **14. ábrán** látható.

Megjegyzés: Ha tárolni vagy szétszerelni szeretné az asztalt, feltétlenül cserélje ki a rövid csavart az eredeti hosszú fekete csavarra.

9. HASZNÁLAT ELŐTT

- Mindig ellenőrizze a mechanikus alkatrészek állapotát, hogy azok teljes biztonságban használhatók legyenek.
- Ellenőrizze, hogy a készülék megfelelően van-e összeszerelve. Fordítson különös figyelmet a gombok reteszelésére.

10. HASZNÁLATI ÓVINTÉZKEDÉSEK

- Ne haladja meg a maximális terhelhetőséget.
- Győződjön meg arról, hogy az ágy fölé helyezhető asztalt tartó padlófelület sík.
- A beállítási műveleteket terhelés nélkül végezze el.
- Ellenőrizze, hogy minden alkatrész jól rögzítve van-e.
- A beteg emelése során mindig segítsen neki.
- Ne hagyjon túlzott terhelést az asztalon hosszabb ideig.
- A túlzott terhelés az asztal oldalain az asztal megdőléséhez vezethet.

11. HASZNÁLATI ÚTMUTATÓ

Az asszisztensnek a legnagyobb óvatossággal kell elhelyeznie és beállítania az ágy fölé helyezhető asztalt, hogy elkerülje a hirtelen mozdulatokat vagy a veszélyes lengéseket. Távolítsa el az oszlopon jelzett csavart az emelőrendszer reteszelésének feloldásához.

RS890X

Húzza meg a kart, hogy a kívánt magasságban rögzítse. A kart elforgatva a nagy tálca elforgatható. Húzza meg újra a kart, hogy a kívánt dőlésszögben rögzítse.

A fogantyú megnyomásával a tálca automatikusan felemelkedik. A tálcára nyomva azt le lehet engedni. Húzza meg a kart, hogy a kívánt magasságban rögzítse.

RS891X

A C1* fogantyú megnyomásával a tálca automatikusan felemelkedik.



*A képek illusztrációs célokat szolgálnak

A tálca lenyomásával leereszt. Húzza meg a kart, hogy a kívánt magasságban rögzítse.

A **C2*** fogantyú elforgatásával a tálca elforgatható. A fogantyút ismét meghúzva rögzítheti a kívánt dőlésszögben. A képek illusztrációs célokat szolgálnak.

*A képek illusztrációs célokat szolgálnak



12. KARBANTARTÁS

Rendszeresen ellenőrizze a szerkezetet: a csövek helyes elhelyezkedését, a csatlakozásokat, a kampókat, valamint a csavarok és/vagy kapcsok teljes meghúzását.

13. TISZTÍTÁS ÉS FERTŐTLENÍTÉS

13.1 Tisztítás

Használjon nedves ruhát vagy langyos víz és semleges szappan oldatot.



Tisztításhoz ne használjon súrolószereket, savakat, lúgokat, alkoholt, klór alapú tisztítószereket, fertőtlenítőszereket és acetont, mert ezek a anyagok a műanyag felületek kopását és a fém felületek rozsdásodását okozzák.

A gyártó cég nem vállal felelősséget azokért a károkért, amelyek a termék felületét károsító anyagok vagy maró hatású vegyszerek tisztítás során történő használatából származnak.

13.2 Fertőtlenítés

Ha a terméket fertőtleníteni kell, használjon közönséges, kíméletes fertőtlenítő semleges tisztítószert.

14. MEGSEMISÍTÉS FELTÉTELEI

A készülék ártalmatlanításakor soha ne használja a szokásos kommunális hulladékgyűjtő rendszereket. Ehelyett ajánlott a közös kommunális újrahasznosító telepeken történő ártalmatlanítás, ahol a felhasznált anyagok újrahasznosítása várható.

15. PÓTALKATRÉSZEK

Pótalkatrészek és kiegészítők tekintetében mindig a MORETTI fő katalógust vegye figyelembe. **KIZÁRÓLAG EREDETI MORETTI TARTALÉK ALKATRÉSZEKET HASZNÁLJON. A MORETTI S.P.A. VÁLLALAT NEM VÁLLAL FELELŐSSÉGET A NEM MEGFELELŐ HASZNÁLAT MIATT BEKÖVETKEZŐ BÁRMELY BALESETÉRT.**

16. MŰSZAKI JELLEMZŐK

16.1 Méretek

RS890X

Magasság 74-119 cm

Kis asztal Szélesség 20,5 cm

Nagy asztal Szélesség 56

cm Mélység 38,5 cm

Magasság a talajtól az alapig 9 cm Kerék

átmérője 5 cm

Súly 11 kg

Teherbírási 20 kg

*Képek illusztrációs célokra

RS891X

Magasság 78-110 cm

Szélesség 80 cm

Mélység 50 cm

Magasság a talajtól az alapig 9 cm Kerék

átmérője 5 cm

Súly 11 kg

Teherbírás 20 kg

16.2 Műszaki adatok RS890X -**RS891X**

- Festett és krómozott acél váz
- Automatikus magasságállítás karral
- Karcolásálló laminált asztallap
- Polipropilénből készült szélvédő
- Ütés- és vágásálló polietilén szél
- Több pozícióba dönthető asztal
- Kis asztal (*csak az RS890X modellhez)
- Természetes vagy barna színben kapható

17. Garancia

Minden Moretti termékre 2 (kettő) ÉV garancia vonatkozik a vásárlás dátumától számítva, az alábbi korlátozások kivételével. A garancia nem érvényes a termék nem megfelelő használatából, visszaélésszerű használatából, módosításából vagy a felhasználói kézikönyvben leírtaktól eltérő bármely más használatából eredő károkra. A termék megfelelő használatát a felhasználói kézikönyv tartalmazza. A Moretti S.p.A. nem vállal felelősséget a készülék nem megfelelő összeszerelése/nem megfelelő használata, a felhasználói kézikönyvben leírtaktól eltérő használata miatt bekövetkezett károkért vagy személyi sérülésekért. A Moretti nem vállal garanciát termékeire a következő esetekben: természeti katasztrófák, nem engedélyezett karbantartás vagy javítás, áramellátási problémák (ha vannak) okozta károk, a Moretti által nem szállított alkatrészek vagy komponensek használata, a használati utasítás és irányelvek be nem tartása, nem engedélyezett módosítások, szállítás okozta károk (a Moretti eredeti szállításától eltérő) vagy a kézikönyvben megadott karbantartási előírások be nem tartása. A kopásnak kitett alkatrészekre ez a garancia nem vonatkozik, ha a kár a termék normál használatából ered.

18. JAVÍTÁS**Garanciális javítás**

Ha egy Moretti termék anyag- vagy gyártási hibát mutat a garanciaidő alatt, a Moretti S.p.A. az ügyféllel együtt megvizsgálja, hogy a termék hibája garanciális-e. A Moretti S.p.A. saját belátása szerint kicserélheti vagy megjavíthatja a jótállás alá tartozó terméket egy Moretti viszonteladónál vagy saját szakképzett irodáiban. A termék javításának munkaerő-költségeit a Moretti viselheti, ha megállapítást nyer, hogy a javítás jótállás alá tartozik. A javítás vagy csere nem újítja meg és nem hosszabbítja meg a jótállást.

A jótállás hatálya alá nem tartozó javítás

A jótállás hatálya alá nem tartozó termék csak a Moretti ügyfélszolgálat előzetes engedélyének megszerzése után küldhető vissza javításra. A jótállás hatálya alá nem tartozó javítások munka- és szállítási költségeit teljes egészében az ügyfél vagy a viszonteladó viseli. A jótállás hatálya alá nem tartozó termékek javítására 6 (hat) hónapos garancia vonatkozik, amely az ügyfél által a javított termék átvételének napjától számítva érvényes.

Nem hibás eszköz

Ha a Moretti a visszaküldött termék vizsgálata és tesztelése után úgy dönt, hogy a termék nem hibás, erről értesíti az ügyfelet. A terméket visszaküldik az ügyfélnek, és az összes visszaküldési költség az ügyfelet terheli.

19. PÓTALKATRÉSZEK

Az eredeti Moretti pótalkatrészekre 6 (hat) hónapos garancia vonatkozik a kézhezvételtől számítva.

20. KIVÉTELEK

A jelen garancia és a törvényben egyértelműen meghatározottakon kívül a Moretti S.p.A. nem nyújt ügyfeleinek semmilyen más kifejezett vagy vélelmezett nyilatkozatot, garanciát vagy feltételt, ideértve az értékesíthetőségre, a jogsértés vagy beavatkozás hiányára, valamint egy adott célra való alkalmasságra vonatkozó nyilatkozatokat, garanciákat vagy feltételeket. A Moretti S.p.A. nem garantálja, hogy a Moretti termékek használata folyamatos és hibamentes lesz. A törvénynek megfelelően alkalmazható esetleges implicit garanciák időtartama a jótállási időszakra korlátozódik. Egyes államok vagy országok nem engedélyezik az implicit garancia időtartamának korlátozását, a felelősség kizárását, illetve a fogyasztók számára készült termékekkel kapcsolatos véletlen vagy közvetett károk korlátozását. Ilyen államokban vagy országokban a jelen garancia egyes felelősségkizárásai vagy korlátozásai nem alkalmazhatók a felhasználóra. A jelen garancia előzetes értesítés nélkül módosulhat.

**Garanciális bizonyítvány**

Termék _____

Vásárlás dátuma (dátum) _____

Kiskereskedő _____

Cím _____ Város _____

Eladó _____

Cím _____ Város _____

MORETTI S.P.A.

Via Bruxelles, 3 - Meleto 52022 Cavriglia (Arezzo) Tel. +39 055 96 21 11

www.morettispa.com e-mail: **info@morettispa.com** **GYÁRTÁS HELYE: KÍNA**



MORETTI S.P.A.

Via Bruxelles, 3 - Meleto
52022 Cavriglia (Arezzo)

Tel. +39 055 96 21 11
Fax. +39 055 96 21 200

www.morettispa.com
info@morettispa.com

